









DECLARATION PREALABLE DE TRAVAUX

GUIDE DES PIECES A FOURNIR


Sommaire

-  DP1 Un plan de situation du terrain
-  DP2 Un plan de masse des constructions avant et après travaux
-  DP3 Un plan en coupe du terrain et de la construction avant et après travaux
-  DP4 Un plan des façades et des toitures avant et après travaux
-  DP5 Une représentation de l'aspect extérieur de la construction

Cas particulier : mon projet est visible depuis l'espace public ou mon projet est situé dans le périmètre des Monuments Historiques

-  DP6 Une représentation de l'aspect extérieur de la construction
-  DP7 Une représentation de l'aspect extérieur de la construction
-  DP8 Une photographie permettant de situer le terrain dans le paysage lointain

Cas particulier : mon projet est situé dans le périmètre des Monuments Historiques

-  DP11 Une notice architecturale



Département de la Savoie

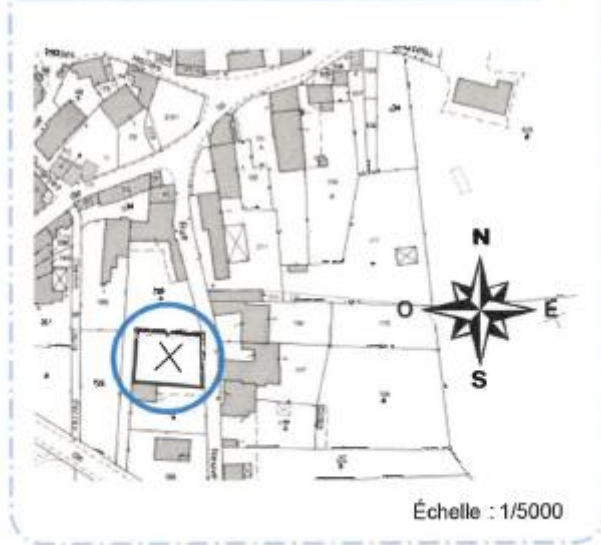
Sainte-Hélène-sur-Isère

~ Entre lacs et montagnes ~

DP1 UN PLAN DE SITUATION DU TERRAIN

Vous devez indiquer sur le plan :

- l'échelle (choisissez une échelle permettant de repérer clairement le terrain dans la commune).
- l'orientation, c'est-à-dire la direction du Nord



DP1 : Un plan de situation du terrain [Art. R. 431-36 a) du code de l'urbanisme]

Le plan de situation doit permettre de localiser précisément votre terrain à l'intérieur de la commune afin de savoir quelles règles d'urbanisme s'appliquent dans la zone où est situé votre projet. Il permet également de savoir s'il existe des servitudes.

Vous pouvez réaliser le plan de situation de votre projet gratuitement à l'aide de sites internet. Par exemple, sur le site www.geoportail.gouv.fr, il vous suffit simplement d'entrer l'adresse exacte de votre terrain pour obtenir un fond de carte IGN ou un extrait de plan cadastral. Choisissez une échelle permettant de repérer clairement le terrain dans la commune. A titre d'exemple, pour un projet situé en zone rurale, une échelle de l'ordre du 1/20 000 ou 1/25 000 (ce qui correspond par exemple à une carte de randonnée) convient généralement. Pour un projet situé en ville une échelle de l'ordre du 1/2 000 ou du 1/5 000 (ce qui correspond par exemple au plan local d'urbanisme ou à un plan cadastral) peut être retenue. Vous devez également indiquer l'endroit à partir duquel les deux photos jointes (pièces DP7 et DP8) ont été prises, ainsi que l'angle de prise de vue.



Département de la Savoie

Sainte-Hélène-sur-Isère

~ Entre lacs et montagnes ~

DP2 UN PLAN DE MASSE DES CONSTRUCTIONS AVANT ET APRÈS TRAVAUX

Le plan de masse doit faire apparaître :

- l'échelle,
- l'orientation,
- les cotes, en 3 dimensions (longueur, largeur et hauteur),
- les bâtiments existants sur le terrain avec leurs dimensions et leur emplacement exact,
- les bâtiments à construire avec leurs dimensions et leur emplacement exact projeté,
- les parties du terrain qu'il est prévu de creuser pour réaliser le projet.
- les arbres existants, s'il y en a, en indiquant ceux qui seront maintenus et ceux qui seront supprimés,
- les arbres qui doivent être plantés,
- l'emplacement prévu pour le raccordement aux réseaux ou l'installation du système d'assainissement individuel, (EU : Eaux usées, EP : Eaux de pluies),
- l'endroit à partir duquel les deux photos jointes (pièces DP7 et DP8) ont été prises, ainsi que l'angle de prise de vue.

NB : Si vous rencontrez des difficultés pour faire figurer toutes ces informations sur un seul plan vous pouvez en produire plusieurs. Par exemple si vous réalisez une petite construction sur un terrain très grand, vous pouvez présenter un plan de petite échelle faisant apparaître la totalité du terrain et indiquant la localisation du projet sur le terrain et un plan annexé, à plus grande échelle, faisant apparaître les détails du projet.

DP2. Un plan de masse des constructions à édifier ou à modifier [Art. R. 431-36 b) du code de l'urbanisme]	
<p>Le plan de masse présente le projet dans sa totalité. Il permet de vérifier que les futures constructions respectent les différentes règles d'implantation et de hauteur, y compris par rapport aux constructions existantes, s'il y en a.</p> <p>Il permet également de connaître le projet d'aménagement du terrain, l'organisation des accès à la voie publique et des branchements sur les réseaux. Vous ne devez fournir un plan de masse que si votre projet crée une construction ou modifie le volume d'une construction existante. C'est par exemple le cas si vous construisez une véranda ou un abri de jardin.</p>	<p>Vous devez indiquer sur le plan son échelle et l'orientation, c'est-à-dire la direction du Nord ainsi que les cotes, en 3 dimensions (longueur, largeur et hauteur)¹⁾. Choisissez une échelle permettant de représenter le projet dans le terrain.</p> <p>Le plan de masse doit faire apparaître :</p> <ul style="list-style-type: none"> • les bâtiments existants sur le terrain avec leurs dimensions et leur emplacement exact ; • les bâtiments à construire avec leurs dimensions et leur emplacement exact projeté ; • les parties du terrain qu'il est prévu de creuser pour réaliser le projet ; • les arbres existants, s'il y en a, en indiquant ceux qui seront maintenus et ceux qui seront supprimés ; • les arbres qui doivent être plantés ; • l'emplacement prévu pour le raccordement aux réseaux ou l'installation du système d'assainissement individuel. <p>Vous devez également indiquer l'endroit à partir duquel les deux photos jointes (pièces DP7 et DP8) ont été prises, ainsi que l'angle de prise de vue.</p> <p>Si vous rencontrez des difficultés pour faire figurer toutes ces informations sur un seul plan vous pouvez en produire plusieurs. Par exemple si vous réalisez une petite construction sur un terrain très grand, vous pouvez présenter un plan de petite échelle faisant apparaître la totalité du terrain et indiquant la localisation du projet sur le terrain et un plan annexé, à plus grande échelle, faisant apparaître les détails du projet.</p> <p><small>1) Attention : Si votre projet est situé dans une zone inondable délimitée par un plan de prévention des risques, les cotes du plan de masse doivent être rattachées au système altimétrique de référence de ce plan.</small></p>

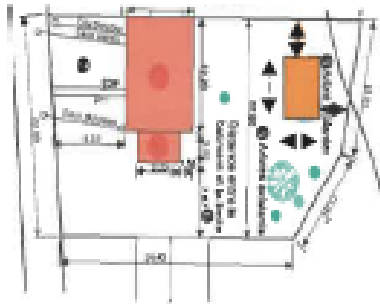
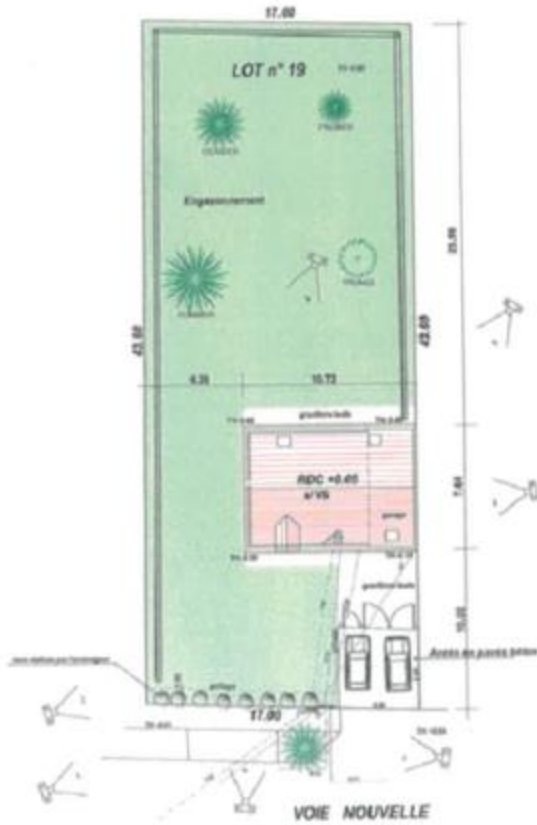


Département de la Savoie



Sainte-Hélène-sur-Isère

~ Entre lacs et montagnes ~

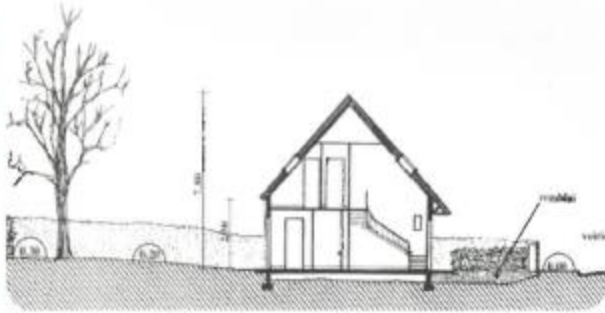




Département de la Savoie

Sainte-Hélène-sur-Isère

~ Entre lacs et montagnes ~



DP3 UN PLAN EN COUPE DU TERRAIN ET DE LA CONSTRUCTION AVANT ET APRÈS TRAVAUX

Le plan en coupe doit faire apparaître :

- le profil du terrain avant et après les travaux
- l'implantation de la ou des constructions par rapport au profil du terrain

NB : Pour une meilleure lisibilité, faites figurer l'emplacement choisi pour le plan en coupe sur le plan de masse.

DP3. Un plan en coupe du terrain et de la construction [Article R. 431-10 b) du code de l'urbanisme]

Le plan en coupe complète le plan de masse et permet de comprendre l'implantation du projet et ses incidences sur le terrain existant avant le projet.

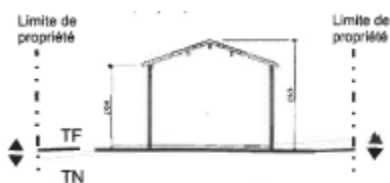
Le plan en coupe doit faire apparaître :

- le profil du terrain avant et après les travaux ;
- l'implantation de la ou des constructions par rapport au profil du terrain.

Le plan en coupe indique le volume extérieur des constructions. Il n'a pas à faire apparaître les planchers intérieurs.

Le plan en coupe n'est à fournir que si le profil du terrain est modifié par les travaux projetés. C'est par exemple le cas si vous creusez une piscine

Nota : Pour une meilleure lisibilité, faites figurer l'emplacement choisi pour le plan en coupe sur le plan de masse.





Département de la Savoie



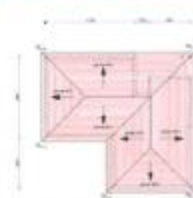
Sainte-Hélène-sur-Isère

~ Entre lacs et montagnes ~

DP4 UN PLAN DES FAÇADES ET DES TOITURES AVANT ET APRÈS TRAVAUX

1) Choisissez une échelle permettant d'avoir une vue suffisamment précise de l'aspect général des façades et des toitures des constructions concernées par votre projet. Il faut fournir le plan de toutes les façades des constructions, qu'elles aient ou non des ouvertures.

2) Faites apparaître la composition d'ensemble de chaque façade, la répartition des matériaux et leurs aspects, les éléments de décor (tels que les moulures ou les corniches), les portes, les fenêtres, les cheminées et plus généralement tout ce qui se voit de l'extérieur.



NB : Si votre projet modifie les façades de bâtiments existants, représentez l'état initial et l'état futur des façades et des toitures ; (pour une meilleure lisibilité, vous pouvez faire deux plans distincts).

DP4. Les plans des façades et des toitures [Art. R. 431-10 a) du code de l'urbanisme]

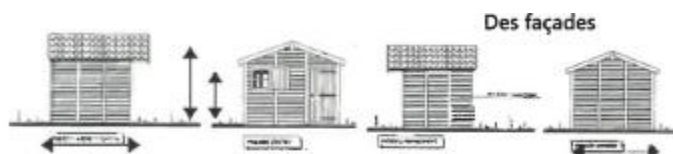
Les plans des façades et des toitures permettent d'apprécier quel sera l'aspect extérieur de la construction.

Il n'est à fournir que si votre projet modifie la façade ou la toiture de votre construction. C'est par exemple le cas si vous posez une fenêtre de toit ou si vous créez une porte.

Choisissez une échelle permettant d'avoir une vue suffisamment précise de l'aspect général des façades et des toitures des constructions concernées par votre projet. Il faut fournir le plan de toutes les façades des constructions, qu'elles aient ou non des ouvertures.

Ils doivent faire apparaître la composition d'ensemble de chaque façade, la répartition des matériaux et leurs aspects, les éléments de décors (tels que les moulures ou les corniches), les portes, les fenêtres, les cheminées et plus généralement tout ce qui se voit de l'extérieur.

Si votre projet modifie les façades de bâtiments existants, représentez l'état initial des façades et des toitures (c'est à dire à la date de dépôt de votre dossier) et l'état futur (pour une meilleure lisibilité, vous pouvez faire deux plans distincts).





Département de la Savoie



Sainte-Hélène-sur-Isère

~ Entre lacs et montagnes ~

DP5 UNE REPRÉSENTATION DE L'ASPECT EXTÉRIEUR DE LA CONSTRUCTION

Ce document permet d'apprécier l'aspect extérieur de la construction, une fois les modifications envisagées réalisées.

Pour réaliser ce document, vous pouvez recourir à différentes techniques :

- un **photomontage** : c'est la solution la plus simple pour un non professionnel : A partir d'un assemblage de photographies montrant le site existant et d'une image de synthèse ou d'un croquis du projet, vous pourrez réaliser une vue de votre projet dans son environnement.

- une **perspective** ou une **axonométrique** (proposée par les professionnels)



DP5. Une représentation de l'aspect extérieur de la construction si votre projet le modifie [Art. R. 431-36 c) du code de l'urbanisme]

Ce document permet d'apprécier l'aspect extérieur de la construction, une fois les modifications envisagées réalisées.

Cette pièce est à fournir uniquement si le plan des façades et des toitures (DP 4) ne suffit pas pour montrer les modifications prévues par le projet.

Pour réaliser ce document, vous pouvez recourir à différentes techniques :

- Un photomontage. C'est la solution la plus simple pour un non professionnel : A partir d'un assemblage de photographies montrant le site existant et d'une image de synthèse ou d'un croquis du projet, vous pourrez réaliser une vue de votre projet dans son environnement.
 - S'il est établi par un professionnel, il peut proposer une perspective ou une axonométrique.
- Vous devez faire apparaître les modifications projetées





Département de la Savoie

Sainte-Hélène-sur-Isère

~ Entre lacs et montagnes ~



DP6 UN DOCUMENT GRAPHIQUE PERMETTANT D'APPRECIER L'INSERTION DU PROJET DE CONSTRUCTION DANS SON ENVIRONNEMENT

Pour réaliser ce document, vous pouvez recourir à différentes techniques :

- un photomontage : c'est la solution la plus simple pour un non professionnel. A partir d'un assemblage de photographies montrant le site existant et d'une image de synthèse ou d'un croquis du projet, vous pourrez réaliser une vue de votre projet dans son environnement.
- une perspective ou une axonométrique (proposée par les professionnels)



Si votre projet crée ou modifie une construction visible depuis l'espace public ou si votre projet se situe dans le périmètre d'un site patrimonial remarquable ou dans les abords des monuments historiques :

DP6. Un document graphique permettant d'apprécier l'insertion du projet de construction dans son environnement [Art. R. 431-10 c) du code de l'urbanisme]*

Ce document permet d'apprécier comment le projet se situe par rapport aux autres constructions avoisinantes et aux paysages.

Pour réaliser ce document, vous pouvez recourir à différentes techniques :

- Un photomontage. C'est la solution la plus simple pour un non professionnel : A partir d'un assemblage de photographies montrant le site existant et d'une image de synthèse ou d'un croquis du projet, vous pourrez réaliser une vue de votre projet dans son environnement.
- Une perspective ou une axonométrique.



Une insertion



Département de la Savoie



Sainte-Hélène-sur-Isère

~ Entre lacs et montagnes ~

DP7 UNE PHOTOGRAPHIE PERMETTANT DE SITUER LE TERRAIN DANS L'ENVIRONNEMENT PROCHE

Si votre projet est situé en zone urbaine, cette photographie montre la façade des constructions avoisinantes, les arbres existants.



Si votre projet est situé en zone rurale elle montre le terrain et les terrains voisins, les arbres et la végétation existante.



DP8 UNE PHOTOGRAPHIE PERMETTANT DE SITUER LE TERRAIN DANS LE PAYSAGE LOINTAIN

Si votre projet est situé en zone urbaine, cette photographie montre l'aspect général de la rue, des espaces publics, des façades. Si votre projet est situé en zone rurale elle montre le paysage environnant.



Si votre projet crée ou modifie une construction visible depuis l'espace public ou si votre projet se situe dans le périmètre d'un site patrimonial remarquable ou dans les abords des monuments historiques :

DP7. Une photographie permettant de situer le terrain dans l'environnement proche (Art. R. 431-10 d) du code de l'urbanisme)*

Cette photographie permet de connaître l'aspect du terrain d'implantation du projet et des terrains qui les jouxtent immédiatement.

Si votre projet est situé en zone urbaine, cette photographie montre la façade des constructions avoisinantes, les arbres existants...
Si votre projet est situé en zone rurale elle montre le terrain et les terrains voisins, les arbres et la végétation existante.

Attention : vous devez fournir, dans chaque dossier, une photographie et non une photocopie de la photographie originale.

DP8. Une photographie permettant de situer le terrain dans le paysage lointain [Art. R. 431-10 d) du code de l'urbanisme]*

Cette photographie permet de connaître l'aspect du terrain d'implantation du projet et des terrains avoisinants.

Si votre projet est situé en zone urbaine, cette photographie montre l'aspect général de la rue, des espaces publics, des façades.


Si votre projet est situé en zone rurale elle montre le paysage environnant.

Attention : vous devez fournir, dans chaque dossier, une photographie et non une photocopie de la photographie originale.



Des photos

Cas particulier : mon projet est situé dans le périmètre des Monuments Historiques

 DP11 Une notice architecturale



Une notice « architecturale »

Si votre projet porte sur des travaux nécessaires à la réalisation d'une opération de restauration immobilière ou sur un immeuble inscrit au titre des monuments historiques, sur un immeuble situé dans le périmètre d'un site patrimonial remarquable ou abords des monuments historiques ou dans un coeur de parc national :

DP11. Une notice faisant apparaître les matériaux utilisés et les modalités d'exécution des travaux [Art. R. 431-14, R. 431-14-1 et R. 441-8-1 du code de l'urbanisme]

Ce document permet de vérifier si les matériaux utilisés et les modalités d'exécution sont bien conformes à l'objectif de préservation du bâtiment.

Décrire l'ensemble des matériaux utilisés pour les travaux, ainsi que les modalités de leur mise en œuvre et d'exécution du chantier.

ATTENTION : La présente liste, si elle est susceptible de faciliter les démarches, n'est pas exhaustive.

Des pièces supplémentaires peuvent être exigées en fonction de la nature et de la situation du projet, si elles apparaissent nécessaires à l'instruction.